



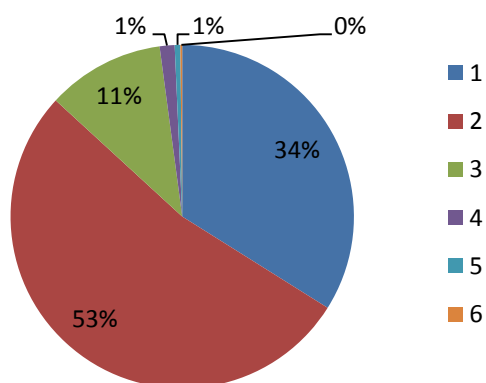
## Závěrečná zpráva k dotazníkovému šetření k rodinné politice

Liberecký kraj provedl ve dnech od 1. 5. do 30. 6. 2017 dotazníkové šetření, které se zaměřilo na rodiny s dětmi a prorodinná opatření v kraji. Průzkum kraj realizoval sám, sesbíraná data budou sloužit jako jeden z podkladů připravovaného Strategického plánu rodinné politiky Libereckého kraje. Průzkum se zaměřil pouze na rodiny s nezletilými dětmi (dále jen děti). Ačkoliv senioři bezpochyby spadají do rodinné politiky, jedná se o velmi specifický segment s jinými potřebami. Strategický plán rodinné politiky se proto zaměří na užší skupinu – rodinu s dětmi. Do budoucna se však očekává, že se do plánu začlení také senioři.

Rodinná politika je souhrnem aktivit, které mají za cíl podporovat rodiny ve výkonu svých přirozených funkcí. Pro rodinnou politiku je specifický její průřezový charakter - zasahuje do oblastí jako je doprava, zdravotnictví, vzdělávání, bydlení, apod. Ačkoliv je pole působnosti rodinné politiky velmi široké, její možnosti jsou omezené s ohledem na to, že rodina je velmi soukromou a autonomní záležitostí.

### Demografie respondentů

Celkem byla sesbírána data od 569 respondentů. Přes 86 % respondentů byly ženy. Průměrný věk respondenta se pohyboval okolo 36 let. Domácnosti respondentů měly průměrně 3,9 členů. Polovina ze všech oslovených domácností byla čtyřčlenná, 29 % jich bylo tříčlenných. Průměrný počet nezletilých dětí v domácnosti byl 1,82. V grafu č. 1 je zobrazen počet dětí v domácnosti respondentů, z 54 % se jednalo o chlapce. V oslovených rodinách se nejčastěji nacházejí dvě děti (53 %). Tři děti se vyskytují v 11 % domácností, čtyři a více dětí pak mají pouze 2 % respondentů.

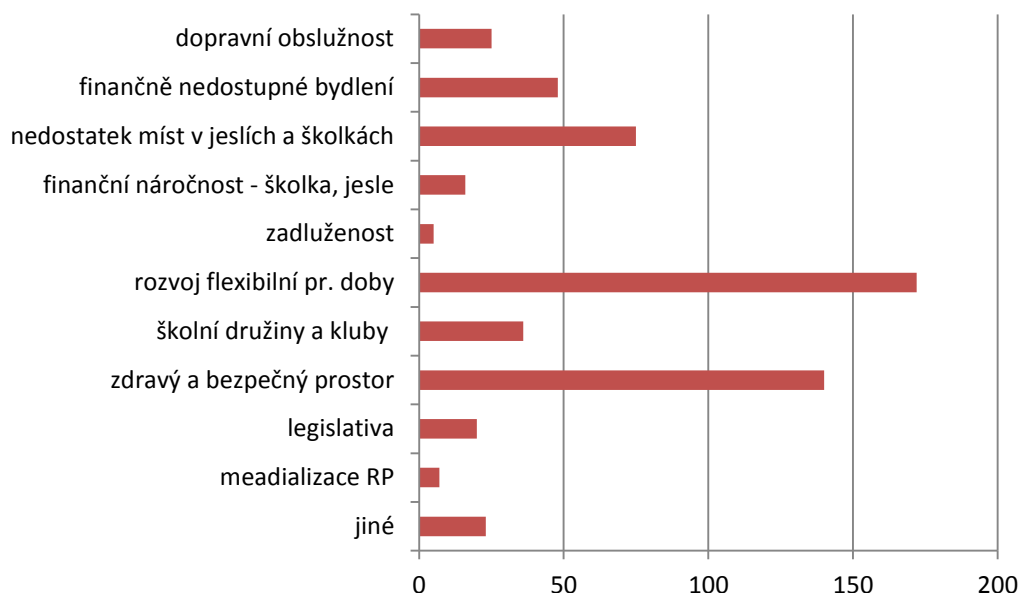


Graf č. 1: Počet nezletilých dětí v domácnosti

Zdroj: Vlastní zpracování



Z odpovědí respondentů vyšlo najevo (viz graf č. 2), že nejvýznamnější oblastí, na kterou by se měla rodinná politika zaměřit, je rozvoj flexibilní pracovní doby. Muži problematiku flexibilní pracovní doby zařadili až na druhé místo. Naproti tomu u žen výrazně dominovala. Celkově tuto možnost zvolilo 30 % respondentů. Druhou nejčastější odpovědí (24 %) bylo vytvoření zdravého a bezpečného prostoru pro rodiny. Z odpovědí je zřejmé, že je pro muže bezpečí větší prioritou než pro ženy. Nedostatek míst ve školkách a jeslích trápí 13 % respondentů, 8 % by uvítalo, kdyby se rodinná politika zaměřila na dostupnost bydlení. S tím se pojí i finanční zadluženost rodin. Právě zadluženost v této souvislosti zmínilo 6 % respondentů. Na školní družiny a kluby pro děti by se zaměřilo 6 % respondentů, přes 4 % jich trápí dopravní obslužnost.



Graf č. 2: Nejvýznamnější oblasti rodinné politiky

Zdroj: Vlastní zpracování

### Současná situace rodin v Libereckém kraji

Oslovení respondenti se v rámci svých rodin nejčastěji (v 32 %) setkávají s problémem jak zabezpečit rodinný rozpočet, 6 % má navíc problém najít stabilní zaměstnání. To samozřejmě úzce souvisí se zadlužeností rodin a s finančně nedostupným bydlením. Obecné rodinné problémy se vyskytují v 30 % domácnostech, 10 % rodin se potýká se zdravotními problémy. Umístit dítě do školky či družiny je z kapacitních důvodů problematické pro 8 % rodičů.



Jak již bylo uvedeno, otázka sladování rodinného a pracovního života je pro mnohé obyvatele Libereckého kraje tou nejdůležitější. Není proto divu, že 38 % respondentů uvedlo, že zvládá pracovní povinnosti na úkor těch rodinných a nejsou s tím spokojeni, 33 % zvládá obě zmíněné povinnosti stejně, přičemž tento poměr je u mužů i u žen přibližně stejný. Sladování tedy není jen záležitostí žen, ale v dnešní společnosti se dotýká také mužů. Naopak 8 % respondentů uvedlo, že zvládá rodinné povinnosti na úkor práce a nejsou s tím spokojeni. V naprosté většině se přitom jednalo o ženy.

Z nástrojů flexibilní pracovní doby je zaměstnancům nejčastěji nabízena možnost pružné pracovní doby (30 %). Kratší pracovní dobu mohou respondenti využít u 22 % zaměstnavatelů. Velmi rozšířené jsou i tzn. sick day, které nabízí 20 % zaměstnavatelů. Pro rodiče se přitom jedná o velmi výhodný benefit. K home office v dnešní době přistupuje stále více zaměstnavatelů, proto je tento benefit nabízen 16 % respondentů. V ostatních případech jsou zaměstnavateli nabízeny jiné benefity (náhradní volno, různé příspěvky apod.). Benefitem může být i vlastní firemní školka. Z odpovědí respondentů vyplynulo, že možnost umístit dítě do firemní školky má 11 % z nich.

Liberecký kraj v první polovině roku 2017 realizoval výzkum zaměřený na sladování rodinného a pracovního života, ve kterém byla položena stejná otázka zaměstnavatelům. Podle nich využívali zaměstnanci více kratší pracovní doby, zaměstnavatelé také nebyli tolik nakloněni home office. Jinak se ale odpovědi zaměstnavatelů od odpovědí zaměstnanců výrazně nelišily. Lze tedy říci, že máme v tuto chvíli poměrně reálnou představu o využívání flexibilních forem práce v Libereckém kraji.<sup>1</sup>

### **Rodiny v Libereckém kraji**

Požadavky rodin se mění s ohledem na věk dítěte. Jiné potřeby bude mít rodina s malým dítětem a jiné rodina s dospívajícím. Rodiče velmi často řeší situace, kdy potřebují pohlídat dítě (ať už z pracovních, zdravotních či jiných důvodů), proto se dotazník zaměřil i na tuto

---

<sup>1</sup> *kratší pracovní doba* – zaměstnavatel může zaměstnanci sjednat v pracovní smlouvě kratší než stanovenou týdenní pracovní dobu. Zaměstnanec tedy odpracuje např. 30 hodin týdně namísto 40 hodin.

*pružná pracovní doba* – režim pracovních směn, při němž si zaměstnanec sám volí začátek, případně konec pracovní doby, v rámci časových úseků stanovených zaměstnavatelem

*sick days* – krátkodobé volno na vyléčení nebo zdravotní volno bez nutnosti doložení potvrzení od lékaře

*home office* – práce z domova



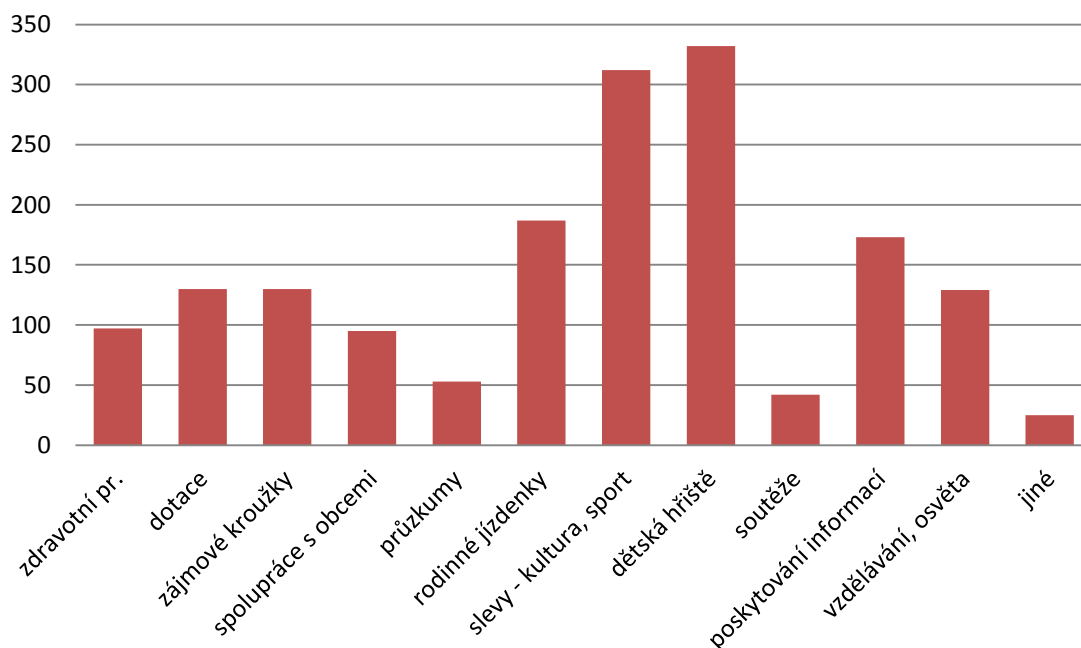
problematiku. Přes 19 % respondentů uvedlo, že má velmi často problémy se zajištěním hlídání, 12 % se s tímto problémem potýká často, 44 % občas a 23 % vůbec. Naprostá většina respondentů řeší tyto situace v rámci rodiny (84 %), 23 % rodičů svěřují dítě do péče přátel, 16 % dítě umístí do školky či jeslí, 13 % musí přistoupit k placenému hlídání. Téměř 42 % také uvedlo, že služby v oblasti hlídání dětí poskytuje v kraji malé množství subjektů. Naopak 40 % rodičů považuje nabídku za dostačující. Za optimální ji považovalo 6 % respondentů. Rozdíly v odpovědích jsou pravděpodobně dány lokální dostupností těchto služeb.

Rodiny ve volném čase nejčastěji navštěvují kulturní akce a další kulturní zařízení (44 %), 22 % respondentů se věnuje turistice, 17 % rekreačním sportům. Pouze 4 % dotazovaných uvedlo, že volný čas netráví aktivně, nýbrž odpočinkem. Naprostá většina rodin se snaží trávit volný čas se svými dětmi. Pokud děti nejsou s rodiči, zdržují se nejčastěji venku s kamarády, věnují se kroužkům, jsou u počítače (23 %) či sledují televizi (14 %).

### **Krajská rodinná politika**

Cílem dotazníkového šetření bylo zjistit, jaké jsou potřeby rodin v kraji a jakou roli by Liberecký kraj měl v této oblasti zastávat. Rodinná politika se realizuje hlavně na obcích, kraj usiluje o nalezení takové pozice, při které budou mít obce dostatečnou podporu při prosazování proroďinných opatření.

Respondenti mohli na otázku „jaké proroďinné aktivity byste uvítali na území kraje“ zvolit více možností. Jak je zachyceno v grafu č. 3, měl by kraj podporovat vznik venkovních relaxačních a hracích ploch pro rodiny s dětmi. Tuto možnost zvolilo téměř 60 % dotazovaných, 42 % také uvedlo, že je stav i množství těchto zařízení nedostačující. Slevy do kulturních a sportovních zařízení by přivítalo 55 % z nich. V některých krajích jsou velmi oblíbené rodinné pasy, které svého držitele opravňují k získání slevy u vybraných subjektů. Pro rodinné pasy se vyjádřilo 90 % ze všech respondentů. Také zvýhodněné rodinné jízdné by nejen ulehčilo rodinným rozpočtům, zároveň by mohlo dojít k nižší dopravní vytíženosti ve městech.



Graf č. 3: Prorodinné aktivity kraje

Zdroj: Vlastní zpracování

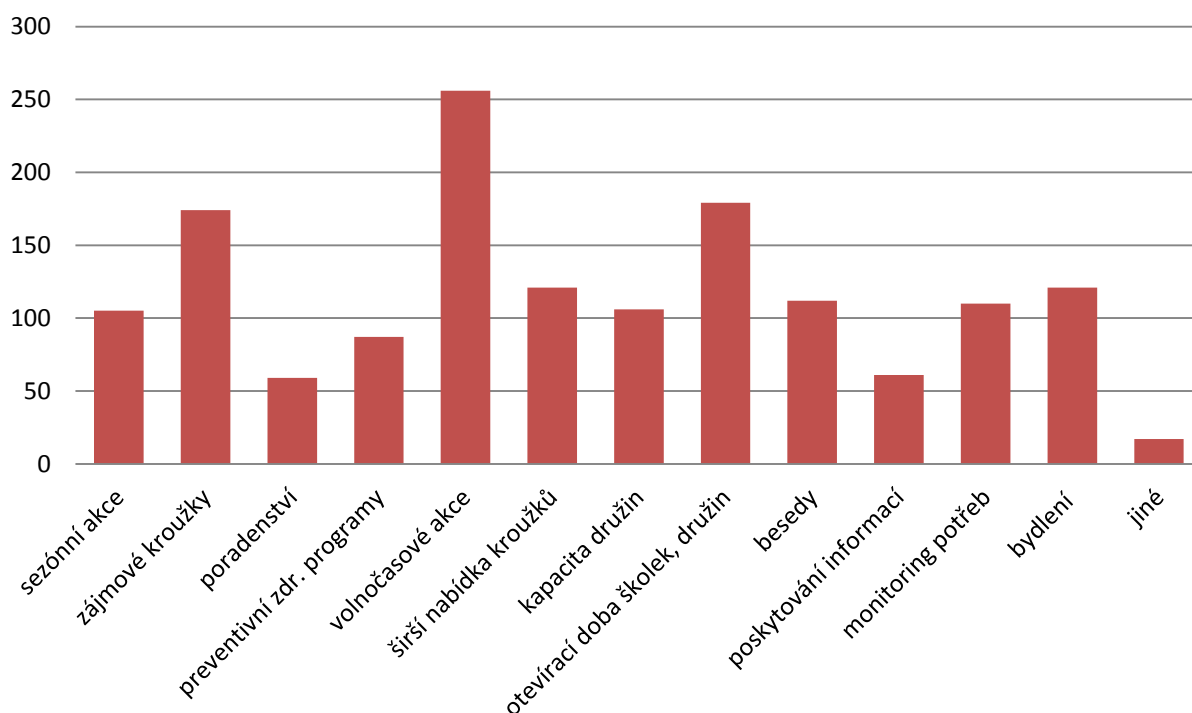
Více jak 30 % respondentů by kraji přičkla informační funkci. Doplňková otázka ukázala, že lidé informace k prorodinným aktivitám získávají nejčastěji prostřednictvím sociálních sítí (70 %) a na internetu obecně (65%). Významným zdrojem informací jsou také přátelé a okolí rodiny (54 %) a regionální tisk (36 %). Kraj by se měl podle respondentů zaměřit také na vzdělávací a osvětovou činnost (tuto možnost uvedlo 23 %). Stejný podíl vidí možnosti rozvoje prorodinných opatření v dotačních programech kraje. Téměř 17 % respondentů neopomíná spolupráci mezi krajem a obcemi při tvorbě rodinné politiky. Ostatní oblasti respondenti zmiňovali spíše okrajově.

Dotazník se zaměřil i na tzv. family pointy – místa pro rodiny s malými dětmi, které jsou uzpůsobeny jejich specifickým potřebám (kojení, krmení, přebalování apod.). Přes 70 % dotazovaných by uvítalo, kdyby místa, která jsou vhodně vybavená pro potřeby malých dětí, byla v kraji jednotně vizuálně označena – např. logem, aby se dokázali v případě potřeby lépe zorientovat.



## Rodinná politika na obcích

Protože jsou obce primárními realizátory prorodinných opatření, zaměřil se dotazník na to, jaké aktivity by respondenti na území své obce uvítali a jaké se již realizují. Oslovení respondenti nejčastěji (45 %) uváděli, že by v obci uvítali volnočasové aktivity pro rodiny s dětmi. Z grafu č. 4 je zřejmé, že pro téměř 32 % oslovených rodičů je problematické současné nastavení otevírací doby školek a družin, 31 % respondentů považuje za důležité zájmové kroužky pro děti přímo v obci, aby kvůli nim děti nemusely cestovat, 21 % rodičů by nabídku kroužků rozšířilo. Stejný podíl je přesvědčen, že by obce měly zajistit bydlení pro ohrožené skupiny obyvatel (mladé rodiny, senioři či matky samoživitelky). Téměř 20 % dotázaných by také uvítalo besedy pro děti a mládež na aktuální témata s ohledem na jejich věk. Monitorování potřeb občanů považuje za důležité 19 % respondentů. Více jak 18 % jich zmínilo kapacitní problém školních družin či organizaci sezónních akcí pro rodiny s dětmi na území obce. Z odpovědí vyplynulo, že lidé očekávají, že budou ohledně prorodinných aktivit informováni spíše od kraje nežli do obcí.



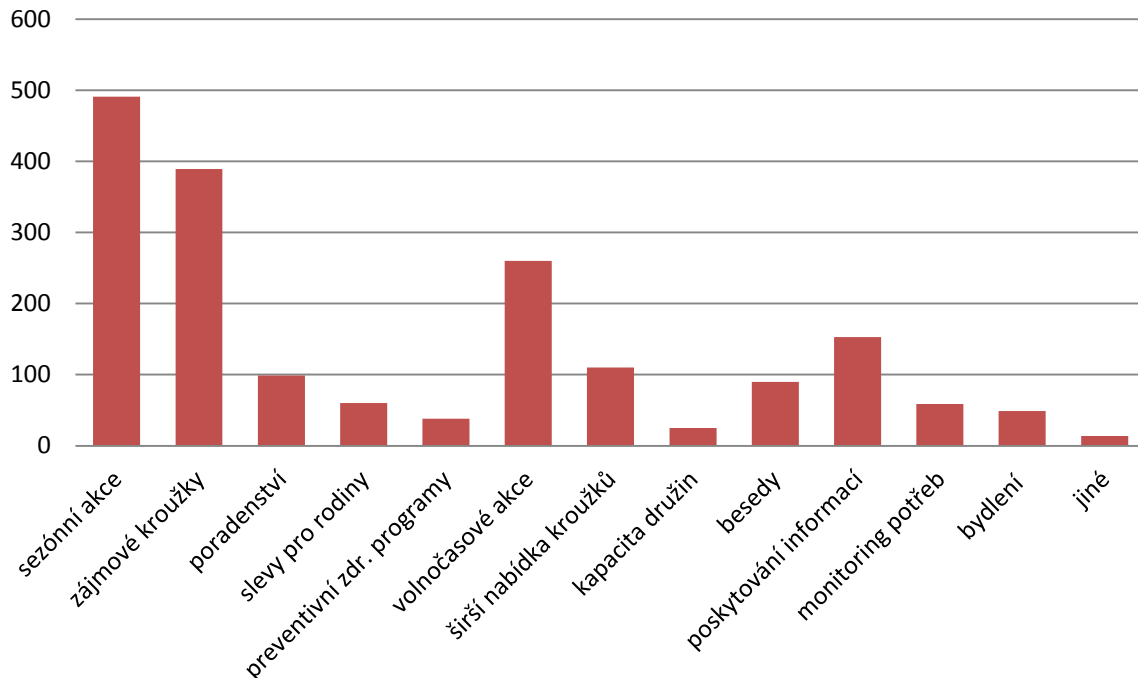
Graf č. 4: Prorodinná opatření obcí

Zdroj: Vlastní zpracování



Stávající aktivity obcí se v některých případech liší od těch, které by uvítali místní občané. Jejich šíře navíc závisí na mnoha okolnostech (velikost obce apod.). Respondenti neměli v této otázce omezený výběr, mohli tedy opravdu zaškrtnout všechny aktivity, které se na území jejich obce realizují. Mezi stávajícími aktivitami obcí jednoznačně převládá organizace sezónních akcí, které uvedlo 86 % respondentů, 68 % dále uvedlo, že na území jejich obce fungují zájmové kroužky pro děti, přibližně jedna třetina považuje nabídku kroužků za pestrou. Volnočasové akce zmínilo 27 % respondentů. O poradenských službách v obci vědělo 17 % dotazovaných, 16 % rodičů se setkalo s besedou pro děti na různá témata (drogy, šikana,...). Data také ukazují, že přísun informací respondenti očekávají spíše od kraje než od obcí.

Ačkoliv je bydlení pro ohrožené skupiny pro velkou část obyvatel prioritou, ve své obci ji zaregistrovalo pouze 9 % respondentů. Obdobně je na tom monitorování potřeb obyvatelstva. Také kapacita družin je dle respondentů oblast, na kterou by se obce měly zaměřit. Děje se tak však pouze ve 4 % z nich.



Graf č. Stávající prorodinná opatření obcí

Zdroj: Vlastní zpracování



### **Priority rodinné politiky**

Dle výsledků předcházejících otázek je zřejmé, že by měl mít kraj informativní a osvětovou funkci. Přibližně dvě třetiny respondentů mají zájem o vzdělávací semináře a workshopy zaměřené na rodiny a děti. Mezi preferovaná témata patří např. jak zvládat problémové situace v rodině a jak sladit rodinný a pracovní život. Rodiče projevili zájem také o téma bezpečnosti na internetu, či jak se vrátit po mateřské zpět do práce.

Stejně jako osvěta je důležitá také prevence, která je vždy levnější než následné řešení problémů. Proto dostali respondenti možnost vyjádřit se k tomu, jaké zdravotní preventivní programy by byly z jejich pohledu pro rodiny s dětmi nejprínosnější. Téměř třetina respondentů by se zaměřila na prevenci v oblasti drog a návykových látek, 23 % rodičů by uvítalo programy, které by podporovaly ozdravné pobyty v přírodě či letní tábory, 17 % dotázaných by se zaměřilo na dentální hygienu. Zmiňovány byly také programy na prevenci obezity.

Pro větší rodinu může být problematická např. i doprava. Téměř čtvrtina dotázaných uvedla, že se před školami vyskytují nedostatečné parkovací plochy. Další problematickou oblastí je cena veřejné dopravy – 19 % respondentů uvedlo, že jsou rodinám poskytovány nízké slevy. Rodinám se tak mnohdy nevyplatí využít veřejnou dopravu a raději jedou osobním autem. Přes 16 % rodičů také uvedlo, že je pro rodiny s dětmi vyhrazeno nedostatečné množství parkovacích ploch. Nízká dopravní obslužnost a to, že dopravní prostředky nejsou uzpůsobeny na cestování s dětmi, trápí 11 % respondentů. Nejen s dopravou je spojena bezbariérovost, 58 % respondentů ji hodnotí pozitivně či spíše pozitivně.